

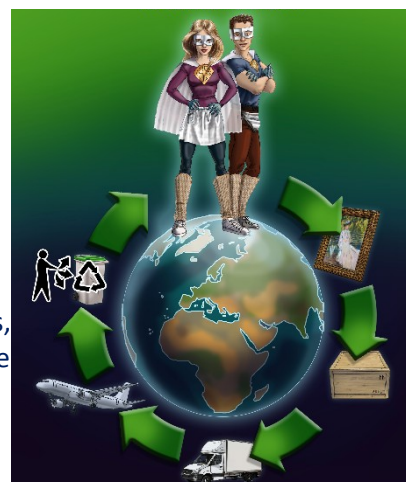
PROGRAMME DE LA JOURNÉE D'ÉTUDE DE L'AFROA RÉGIE DES ŒUVRES ET DÉVELOPPEMENT DURABLE

Date : vendredi 15 novembre 2019

Lieu : Amphithéâtre du Centre Pompidou

Capacité : 310 places

Public attendu : régisseurs, restaurateurs, préventeurs, conservateurs, transporteurs, enseignants-chercheurs et étudiants spécialisés dans le développement durable, la muséologie et la régie d'œuvres d'art.



PROGRAMMATION	
8h45-9h00	accueil des participants
9h00-9h15	présentation de la journée
9h15-10h45	interventions du groupe gouvernance, décroissance et écologie
10h45-11h00	pause (à voir avec le Centre Pompidou)
11h00-12h30	interventions du groupe transport et emballage des oeuvres
12h30-13h45	pause déjeuner
13h45-15h15	interventions du groupe éco-conception des expositions
15h15-15h30	pause (à voir avec le Centre Pompidou)
15h30-17h00	interventions du groupe achats publics et développement durable
17h00-17h30	clôture de la journée

➤ 9H-9H15 : PRÉSENTATION DE LA JOURNÉE

Compte-rendu des workshops organisés par l'AFROA

Intervenants : **Anne-Laure Rameau** (présidente de l'AFROA), **Anne-Sophie de Gasquet** (Directrice de la Production-Centre Pompidou) **Marie Fekkar et Mélanie Rivault** (coordinatrices de la journée d'étude)

➤ 9H15-10H45 : GOUVERNANCE, DÉCROISSANCE ET ÉCOLOGIE

Anita Ravlic

En charge de l'économie circulaire à la Mairie de Paris, sa mission est d'élaborer le Plan d'Action d'économie circulaire pour la municipalité en travaillant avec tous les experts et les services de la Mairie (déchets, construction, urbanisme, etc). L'année passée, la Mairie a organisé l'assemblée générale de l'économie circulaire dans le cadre du Grand Paris, évènement qui a rassemblé plus de 240 participants. Cette consultation a permis de faire émerger 65 propositions à l'attention des pouvoirs décisionnaires pour développer l'économie circulaire dans la métropole parisienne. Plusieurs de ces propositions feront partie du Plan d'Action, l'objectif étant de présenter ce plan au conseil municipal à la fin de l'année.

Lucie Marinier

Diplômée de Sciences Po en sociologie des organisations et titulaire d'un DESS de gestion de projets et d'institutions culturelles, Lucie Marinier commence sa carrière en 1999 comme directrice des affaires

culturelles de la ville de Créteil. Elle rejoint ensuite la Ville de Paris, en charge de la réforme des enseignements artistiques et des pratiques amateurs puis du bureau du spectacle. Elle devient en 2005 chargée de mission au cabinet du maire de Paris, Bertrand Delanoë, sur les dossiers culturels. Elle prend en 2010 la fonction de secrétaire générale du Musée d'Art Moderne de la Ville de Paris. En 2015, elle devient co-directrice générale du Carreau du Temple, lieu culturel et d'événementiel innovant. Elle est actuellement en charge au sein de la direction des affaires culturelles de la prospective et de l'art dans l'espace public.

Maxime Caussanel

Après des études dans le domaine des sciences appliquées à la connaissance et la préservation de l'environnement, puis sur l'intégration des enjeux du développement durable dans les stratégies de entreprises, Maxime Caussanel a réalisé un service civique au sein du Réseau Français des Étudiants pour le Développement Durable, en tant que coordinateur du projet de mobilité responsable. Après cette première expérience professionnelle, il a pu intégrer le musée du Louvre en tant que chargé de développement durable. Depuis 5 ans, ses missions consistent :

- à mettre œuvre, piloter et coordonner la politique de responsabilité sociétale du musée (RSO) ;
- à contribuer à la mise en place de la stratégie d'achats durables de l'établissement ;
- à élaborer, rendre compte, et évaluer la politique de développement durable du musée ;
- à promouvoir la dynamique de développement durable dans l'établissement en sensibilisant toutes les parties prenantes.

Caroline Camus-Caplain (responsable de la cellule acquisitions) **et Alain Rozanski** (chargé de mission logistique auprès de la Direction)

Le Centre Pompidou a mis en place une démarche environnementale pilotée par la DBS (Direction du Bâtiment et de la Sécurité) En parallèle à cette démarche un groupe de travail s'est formé en 2018 qui porte le nom VALODON (contraction de VALOrisation et de DON. L'objectif de ce groupe est basé sur la notion de réemploi, c'est-à-dire donner une seconde vie aux matériaux dont le Centre Pompidou n'a plus usage au sein des différentes directions du Centre mais principalement à la direction de la Production qui inclue la régie des œuvres. Leur intervention aura pour but de présenter la genèse du groupe Valodon, les procédures et la logistique qui y sont liées. Un bilan du dispositif sera également présenté.

➤ **11H00-12H30 : TRANSPORT ET EMBALLAGE DES ŒUVRES-TABLE RONDE**

Table ronde à partir d'une étude de cas d'une exposition du Musée d'Orsay hors les murs à Munich en 2018.

Nicolas Berger

Ingénieur de l'INSA Lyon en Génie Mécanique et Conception et Professeur agrégé de Mécanique de l'ENS Cachan. Enseignant du département Science et Génie des Matériaux de l'IUT de Bordeaux, ses cours portent sur la Conception et l'Analyse de Cycle de Vie. En collaboration avec différents partenaires industriels, il propose et encadre plusieurs projets d'étudiants centrés sur l'écoconception de produits.

Nicolas Perry

Titulaire d'un Doctorat en Matériaux et Procédés (École Centrale de Nantes). Il est actuellement Professeur des Universités au sein de l'École Nationale Supérieure d'Arts et Métiers de Bordeaux. Au croisement des champs du génie mécanique, du génie industriel et de la science des matériaux, ses travaux de recherche portent sur l'intégration de paramètres environnementaux en conception. Il travaille sur l'innovation et la conception de produits écoresponsables.

Stéphane Pompidou

Titulaire d'un doctorat de Mécanique et Maître de conférences de l'Université de Bordeaux, il enseigne la Mécanique à l'IUT de Bordeaux. Ses travaux de recherche se sont d'abord portés sur l'endommagement des matériaux composites (fissuration et autocicatrisation), puis sur leur recyclage. Sa thématique de recherche s'est ensuite naturellement élargie à la conception de produits pilotée par leur fin de vie

(réutilisation, reconditionnement, recyclage, etc.) et au développement d'éco-indicateurs à l'usage du concepteur.

Motet de la Panouse

Après une expérience internationale dans différents groupes logistiques, Motet de la Panouse a rejoint la maison Chenue en 2012. Sa première mission consiste à développer et animer le département Conservation, en charge des réserves et des services associés. Depuis 2014, une activité commerciale et de développement tant en France qu'à l'international a complété sa position au sein de la division Art du groupe Horus Finance. Il est le garant du niveau de service attendu et cela en accord avec les chartes de développement durables actuelles.

Antonio Rimaud

Directeur des Opérations chez LP Art.

➤ 13H45-15H15 : L'ÉCO-CONCEPTION DES EXPOSITIONS

Serge Chaumier

Directeur du Master « Expographie Muséographie » à l'Université d'Artois, il a notamment publié l'ouvrage « Musées et développement durable » avec Aude Porcedda en 2011 et il travaille aujourd'hui à la création d'un MuseoLab près du Louvre-Lens où les questions de régie et d'écoconception seront abordées l'année prochaine, il nous présentera ce projet. Il pilotera également à partir de novembre prochain un workshop sur le thème de la régie et du développement durable.

Typhaine Ameil

Régisseuse au Louvre-Lens, elle présentera les efforts engagés par le musée dans l'élaboration d'un parc de mobilier scénographique, la gestion des rebuts d'exposition ou encore l'organisation de vente aux enchères de matériel muséographique.

Flavien Verret

Directeur d'agence Grand Ouest de la société Atemia. Entreprise d'ingénierie et de conseil, Atemia intervient depuis 2005 auprès des acteurs culturels, touristiques et événementiels dans la prise en compte des enjeux de développement durable. Atemia a notamment développé la démarche « éco-expo » qui se veut un outil pratique de formation, d'accompagnement et d'évaluation des démarches de développement durable appliquées aux expositions. Flavien Verret présentera la démarche d'éco-conception des expositions temporaires élaborée pour le compte du Musée du Quai Branly. Un éclairage sera apporté sur les outils concrets qui ont été développés en ce sens.

Anne-Cécile Mainieray

Cheffe de projet chargée des aménagements muséographiques des expositions temporaires au MQB, elle illustrera les bonnes pratiques mises en œuvre ainsi que les nouvelles pistes de travail envisagées.

Audrey Harris

Responsable des partenariats de la Réserve des Arts à Pantin. L'association travaille depuis 2010 sur l'économie circulaire et le réemploi de matériaux issus des acteurs culturels. Elle collecte des rebuts et des chutes pour les revendre à bas prix à des professionnels de la création artistique. Prochainement, une nouvelle antenne ouvrira ses portes à Marseille et l'espace de Pantin triplera de volume. Audrey Harris nous présentera l'association et ses missions (collecter, valoriser, vendre et sensibiliser).

➤ **15H30-17H15 : ACHATS PUBLICS ET DÉVELOPPEMENT DURABLE**

Julien Daubelcour et Constance Fougère

Juristes marchés publics au Musée du Quai Branly-Jacques Chirac depuis 2018, ils travaillent actuellement à l'inclusion du développement durable dans la politique d'achats de leur établissement. Leur intervention aura à cœur de présenter les possibilités de conjuguer achats publics, respect de l'environnement et progrès social.

Clémentine Wyka-Dury

Responsable des marchés publics et des achats du Musée Picasso, puis responsable marchés publics et développement durable du théâtre national de l'Odéon, sa présentation aura pour thème les marchés de transports d'oeuvres à l'heure du développement durable.

➤ **17H00-17H30 : CLÔTURE DE LA JOURNÉE-PRÉSENTATION DE LA JOURNÉE D'ÉTUDES DE L'APRÉVU**

Présentation du dossier documentaire, de la Conférence Européenne des régisseurs de 2020 et de la journée professionnelle de l'Association des Préventeurs de Formation Universitaire (ApréVu).

Anne-Laure Rameau (présidente de l'AFROA) et **Caroline Mottais** (présidente de l'APréVu)

Journée d'étude organisée avec le soutien de :



Le Centre National d'Art et de Culture Georges Pompidou

Journée organisée en collaboration avec :



Mairie de Paris



Ecole nationale Supérieure des Arts et Métiers



Institut Universitaire de Technologie de Bordeaux-Institut de Mécanique et d'Ingénierie



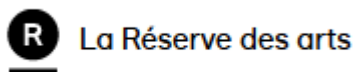
ApréVu-Association des Préventeurs de Formation Universitaire



André Chenue SA-transport et emballage d'oeuvres d'art



LP Art-transport et emballage d'oeuvres d'art



La Réserve des Arts



Atemia



Université d'Artois

Le Quotidien de l'Art

Le Quotidien de l'Art